
un tramway au cœur de l'art contemporain

La réalisation de la première ligne de tramway « Mosson-Odyseum » de l'agglomération de Montpellier, qui sera inaugurée en septembre 2000, a ouvert de nouveaux espaces à la création artistique.

Le tramway sera à Montpellier une «œuvre d'art» signée Garouste et Bonetti.

C'est la première fois que les chefs de file du baroque de l'an 2000 travaillent sur la décoration extérieure et intérieure de rames de tramway.

En septembre 2000, dans le sillage de ses hirondelles, le tramway, nouveau lien entre les habitants, traversera une agglomération qui a inspiré les grands architectes, urbanistes et paysagistes contemporains : Ricardo Boffil, Rob Krier, Adrien Fainsilber, Christian de Portzampac... Chacun a donné son style à chaque nouveau quartier de la ville.

Des grandes signatures sont aussi attachées aux nouveaux équipements: Claude Vasconi pour le Corum, Opéra-Palais des Congrès, René Dottelonde pour la Faculté de Droit et des Sciences Economiques, Paul Chemetov et Borja Huidobro pour la Bibliothèque de Montpellier, Chaix et Morel pour la future patinoire olympique d'Odyseum (nouveau quartier ludique et commercial de Montpellier).

L'environnement urbain de la première ligne de tramway « Mosson-Odyseum » est conçu par Antoine Garcia Diaz, architecte-urbaniste en chef du projet : les 28 stations seront autant de signes de reconnaissance et le parcours, qui fera la part belle aux espaces verts, sera accompagné d'aménagements urbains de qualité (revêtements de sol, mobiliers urbains, éclairages, plantes méditerranéennes...).

Pour réaffirmer cette volonté d'associer la création artistique au développement urbain et social, Montpellier District, avec le soutien du Ministère de la Culture a décidé de faire réaliser des œuvres d'art sur l'itinéraire du tramway.

Cinq artistes de renommée internationale ont imaginé pour Montpellier des œuvres originales conçues pour cinq sites emblématiques de l'histoire de la ville.

Les créations autour du tramway de Ludger Gerdes, Alain Jacquet, Allan McCollum, Sarkis et Chen Zhen seront une invitation supplémentaire au rêve.

Georges Frêche
Député-Maire de Montpellier
Président de Montpellier District

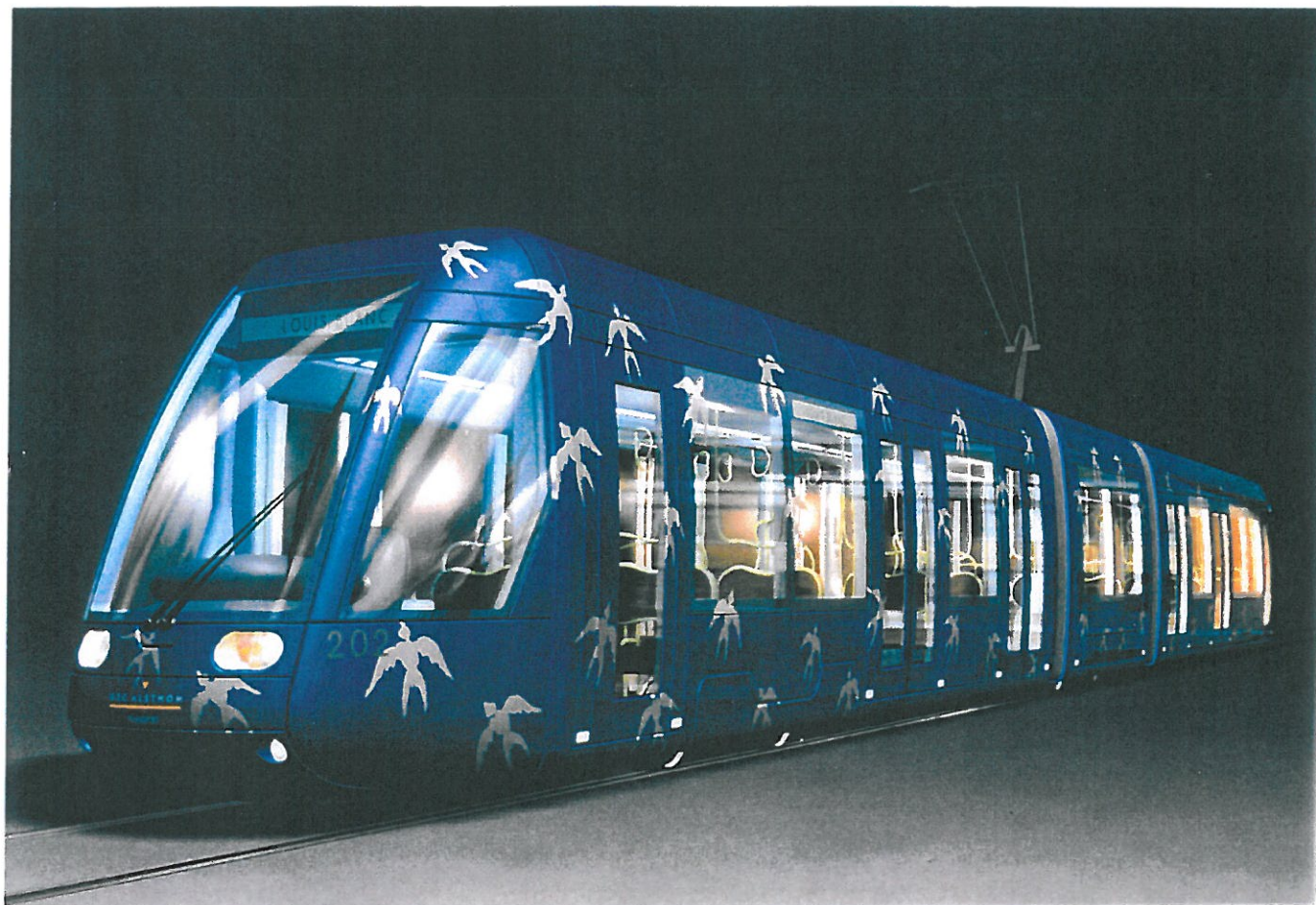
1^{ère} ligne de tramway de Montpellier « Mosson-Odyseum »

Décoration du
tramway :

signée
Garouste & Bonetti

Garouste & Bonetti, une griffe internationale pour le tramway de Montpellier

images de synthèses 1998 (Déis)



Décoration du tramway :

signée Garouste et Bonetti

le tramway

Le tramway de l'agglomération de Montpellier, construit par Alstom dont le savoir-faire dans ce domaine est mondialement reconnu, allie modernité, techniques de pointe éprouvées, technologie originale parfaitement éprouvée.

Le souci principal d'Alstom est d'offrir le mode de déplacement urbain du prochain siècle, accessible à toutes catégories d'utilisateurs, pour un climat du sud de la France, dans des conditions optimales d'usage, de confort et d'accès.

Alstom a conçu pour Montpellier un produit simple et modulaire, sécuritaire et fiable.

une première

Montpellier, la ville qui réalise ses rêves, a choisi de doter son tramway moderne et ultra performant d'une image forte et emblématique en confiant sa décoration à Elizabeth Garouste et Mattia Bonetti, les chefs de file du mouvement néo-baroque de l'an 2000, les inventeurs du style «barbare».

Jamais Garouste & Bonetti n'avaient travaillé sur un projet d'une telle ampleur.

Grâce à leur regard neuf, ils ont «imagé» un tramway qui marie les cultures, la technologie et l'art, le rationnel et l'émotionnel, la valeur de service et la fonction conviviale.

à l'extérieur des rames du tramway

Garouste et Bonetti ont choisi la couleur bleue et le motif de l'hirondelle pour le tramway de Montpellier : les rames sont décorées d'un vol d'hirondelles argentées se déployant sur un fond bleu.

Le bleu est la couleur du ciel, de la Méditerranée, de la Ville de Montpellier.

L'hirondelle est l'oiseau migrateur du sud par excellence : elle symbolise la jeunesse, la solidarité, l'aspiration vers l'avenir.

Ainsi, le tramway véhiculera tout au long de son parcours l'image d'une agglomération dont l'ouverture, le dynamisme, la convivialité, l'imagination et la culture sont bien celles d'un sud ancré dans sa mémoire, ouvert sur le monde et appelant le futur.

à l'intérieur des rames du tramway

Garouste & Bonetti ont créé pour l'intérieur des rames un décor unique aux formes arrondies, aux couleurs nuancées : une large voûte bleue au-dessus des têtes pour mieux exprimer le ciel, et puis du bleu clair et du vert légèrement anisé, toutes les tonalités du sud pour mieux habiller des formes très rondes, très chaleureuses, très accueillantes, apparemment sophistiquées, en réalité très simples.

Ils ont proposé des banquettes, des barres et des anneaux de maintien dans le pur style néo-baroque.

2 designers

Elizabeth Garouste et Mattia Bonetti, dont l'association date de 1982, marquent toute une tendance du design contemporain. Après avoir créé le style «barbare», ils ont imposé un regard poétique sur la création de ces dernières années, qui a bousculé le milieu des Arts appliqués, trop longtemps dominé par le règne du high-tech.

A mi-chemin entre l'œuvre d'art et l'objet individuel, leurs créations rompent avec le design traditionnel et renouent avec le goût de l'ornementation et le sens des couleurs.

Amateurs de paradoxes, d'alliances de métaux, de couleurs chatoyantes, ils développent un nouveau sens esthétique.

Le mélange des styles dans le creuset de la création et de l'imaginaire a ainsi donné naissance au baroque de l'an 2000.

Leurs noms sont associés à des maisons prestigieuses (Christian Lacroix, Shiseido, Nina Ricci, Ricard ...) et à des aménagements divers (Restaurant le Privilège, Château Picasso, Clinique du Sport à Paris ...).

Ils seront désormais attachés au tramway de Montpellier.

1^{ère} ligne de tramway de Montpellier « Mosson-Odyseum »

Des aménagements
urbains artistiques

Des aménagements urbains artistiques

des œuvres architecturales

La première ligne de tramway va non seulement doter Montpellier de beaux espaces publics, mais également d'une série d'œuvres architecturales majeures qui vont ponctuer le parcours, en résonance avec les œuvres des artistes.

Les quatre pôles d'échanges, Mosson, Occitanie, Corum et Odysseum, dessinés par l'équipe d'architectes-urbanistes conduite par Antoine Garcia-Diaz vont marquer fortement l'espace urbain. Mariant l'acier et le verre, ces structures se dresseront tels des signaux sur le parcours du tramway : auvent doublement incurvé pour le pôle Mosson, aile d'avion pour Occitanie, structure majestueuse, aérienne et transparente pour la station Corum, lentille circulaire marquant le centre de la place à Odysseum. Ce sont autant de formes originales pour des œuvres architecturales remarquables.

Quatre grandes et belles fontaines vont aussi participer à l'embellissement des espaces publics sur le parcours du tramway : une ample vasque est posée sur la station Occitanie, un grand miroir d'eau reflète la végétation environnante sur les places Godechot et Albert 1^{er}, une longue cascade descend depuis l'Esplanade Charles de Gaulle jusqu'à la station Corum.

Enfin, une ligne de mobiliers urbains, bancs, abris pour les voyageurs, barrières, bornes, dessinée pour le tramway, complète cette panoplie d'œuvres originales accompagnant le tramway de Montpellier.

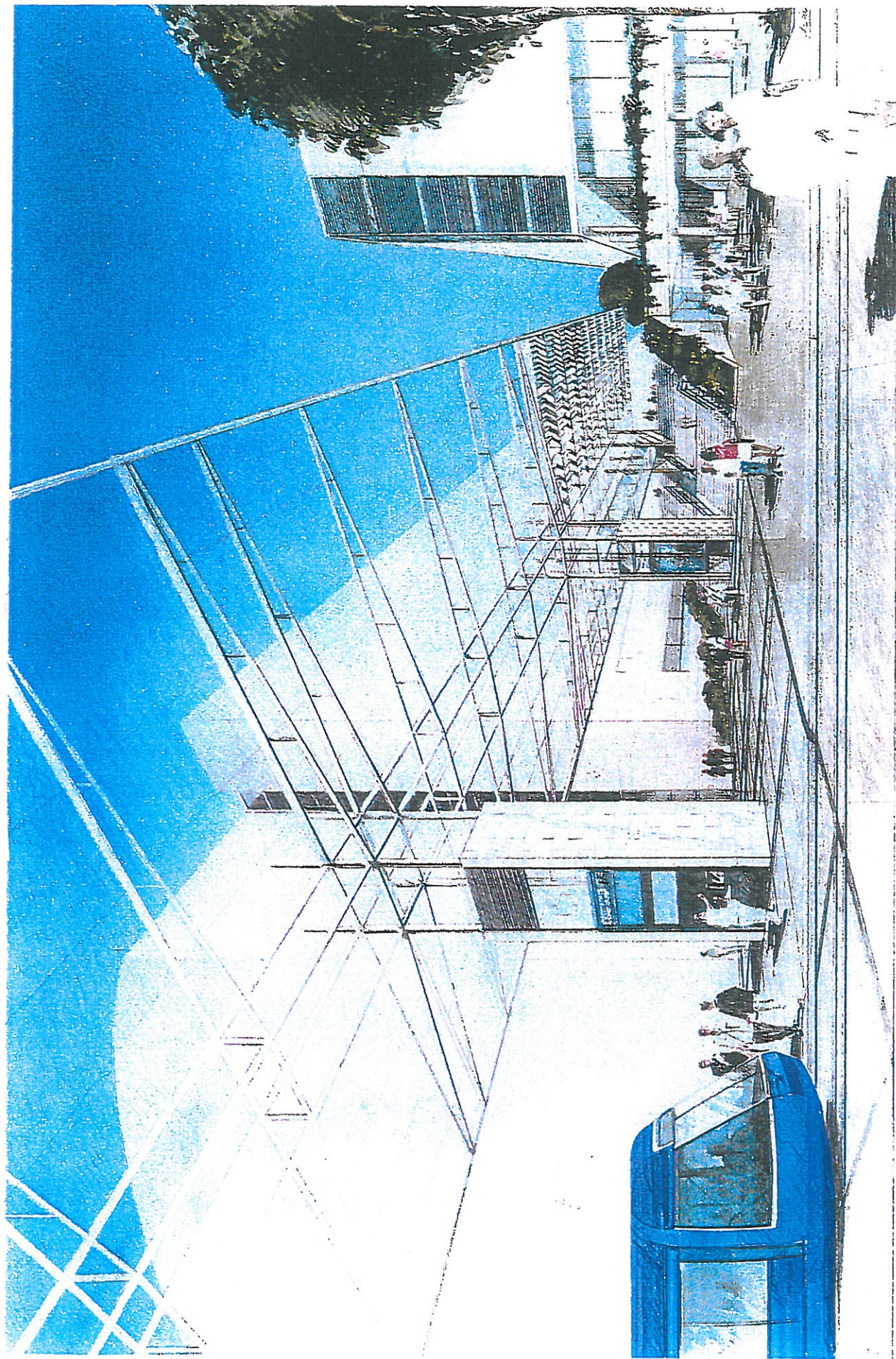
une équipe d'architectes urbains

Antoine Garcia-Diaz et son équipe, forte de 25 collaborateurs, interviennent dans de nombreuses villes et régions françaises ainsi qu'à l'étranger, principalement en Catalogne espagnole.

Architecte et Urbaniste de formation, Antoine Garcia-Diaz a constamment cherché à rendre indissociables ces deux professions, mettant l'espace, bâti ou non, au centre de ses préoccupations.

Longtemps délégué français au sein du Comité Economique pour l'Europe des Nations Unies, il a acquis, auprès de cette institution, l'expérience des grandes problématiques urbaines.

STATION CORUM



Tramway de Montpellier : la station Corum

1^{ère} ligne de tramway de Montpellier « Mosson-Odyseum »

Des œuvres d'art
pour le tramway

Des œuvres d'art pour le tramway

historique du projet

Montpellier-District a résolument choisi de faire une première ligne de tramway et un tramway intégrant l'art dans un environnement réaménagé et embelli.

Après le choix de Garouste et Bonetti pour la décoration des rames, la décision de faire réaliser des œuvres d'art par de grands artistes internationaux a été prise en 1998.

Avec l'aide du Ministère de la Culture, les procédures habituelles de commandes publiques de l'Etat ont été mises en place.

Un comité de pilotage a été constitué spécialement pour la circonstance en juillet 1998.

Composé de représentants du Ministère de la Culture, d'experts internationaux et d'élus, il a été chargé de définir les sites d'accueil des œuvres d'art et de proposer la liste des artistes dont les références et le savoir-faire étaient adaptés aux différents lieux choisis.

C'est une commission au niveau du Ministère de la Culture qui a examiné et accepté les propositions définitives : durant l'été 1998, 5 lieux et 5 artistes ont été choisis.

Le budget prévu pour l'opération est de 10 MF, auquel participent le Ministère de la Culture et Montpellier District.

le comité de pilotage

Le comité de pilotage pour la mise en place des œuvres d'art sur la première ligne de tramway de Montpellier était composé de dix membres :

- 3 représentants du Ministère de la Culture
- 5 représentants de la Ville et du District de Montpellier
- 2 personnalités

Pour le Ministère de la Culture :

- Le Délégué National aux Arts Plastiques
- Jacques Imbert, inspecteur général aux Enseignements Artistiques
- Le Directeur Régional des Affaires Culturelles, ou son représentant

Pour la Ville et le District de Montpellier :

- Georges Frêche, Président du District, Député-Maire de Montpellier, représenté par Raymond Dugrand, 1^{er} adjoint au Maire de Montpellier et Conseiller du District, Président du comité de pilotage
- Yves Larbiou, Conseiller du District, Adjoint au Maire de Montpellier délégué à la Culture
- Jacques Vallet, Directeur Général du District
- Christian Gaussen, Directeur de l'Ecole des Beaux-Arts du District
- Claude Cougnenc, Secrétaire Général de la Mairie de Montpellier

Deux personnalités :

- Catherine Millet, Directrice de la rédaction de la revue Art Press
- Joséphine Matamoros, Conservatrice des Musées de Céret et de Collioure.

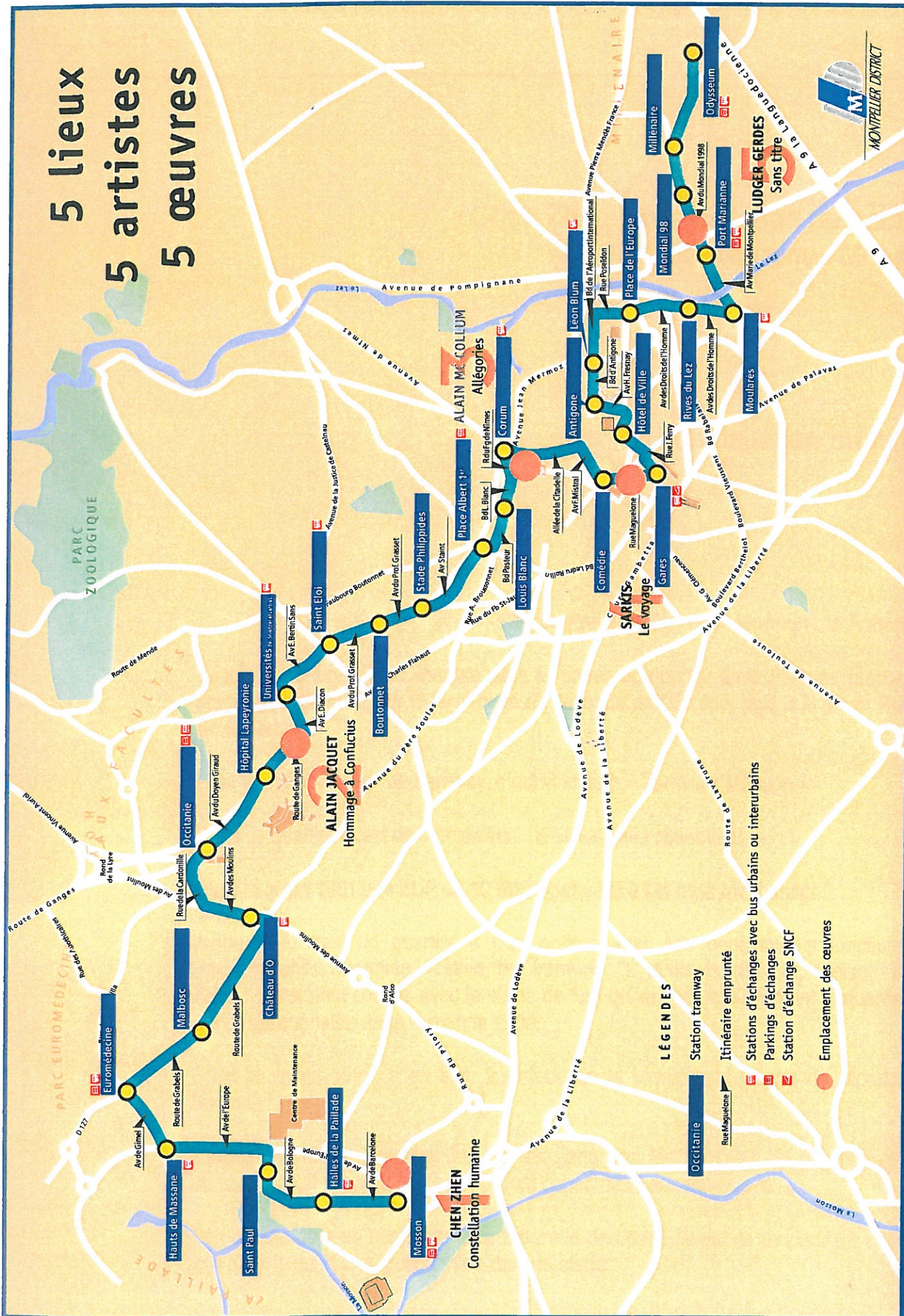
1^{ère} ligne de tramway de Montpellier « Mosson-Odyseum »

5 lieux emblématiques

5 artistes internationaux

5 œuvres d'art originales

5 lieux 5 artistes 5 œuvres



1^{ère} ligne de tramway du District de l'agglomération de Montpellier "Maison-Odyssée"

Chen Zhen « constellation humaine » La Paillade-Terminus Mosson

constellation humaine

un lieu

La Paillade-Terminus Mosson : la Fraternité

Le lieu choisi pour Chen Zhen se situe à l'entrée du quartier de la Paillade, proche du stade de la Mosson, sur le terre-plein de l'avenue de l'Europe, face à la place Robert Schuman.

Pour la première ligne de tramway, c'est la station « Terminus Mosson »

Dans ce quartier-ouest de Montpellier, 18 nationalités cohabitent.

C'est là qu'en 1961 une ZUP de 10 000 logements a été mise en chantier.

Aujourd'hui, c'est un quartier à part entière avec ses équipements fonctionnels (supermarchés, marchés, station de tramway...), culturels (théâtre, Maison Pour Tous...) et surtout sportifs avec le stade de foot qui anime régulièrement le quartier et qui l'a fait connaître dans le monde entier.

C'est là, qu'en 1998, a eu lieu, au stade de la Mosson, la Coupe du Monde de Football.

L'enjeu pour Chen Zhen est de faire en sorte que les habitants du quartier, et les visiteurs sportifs occasionnels se sentent concernés par cette œuvre.

Son œuvre sera un hommage à la fraternité des peuples qui se rencontrent chaque jour dans le quartier, régulièrement dans le stade.

un artiste

Chen Zhen est né en 1955 à Shanghai.

Il vit et travaille à New York et Paris.

Depuis 10 ans, il travaille sur la relation entre l'homme, l'objet et la nature, dans un sens où ces trois éléments se retrouvent en situation de dialogue et non ennemis.

Pour lui, aujourd'hui, « les grandes luttes et discussions se font sur les champs modernes, autour des tables »

Il y a un siècle la situation était différente : « Le Facteur Cheval était imbibé du désir que les fées de l'Orient viennent fraterniser avec l'Occident . La théosophie espérait un savoir, une sagesse de Dieu qui s'inspirait de tous les grands initiés de l'Est et de l'Ouest (Rama, Krishna, Hermès l'Egyptien, Moïse, Orphée, Pythagore, Platon, Jésus) ».

une œuvre

Constellation Humaine de Chen Zhen, créée pour le quartier de La Paillade, se compose de deux grandes « assiettes » sphériques de 9m de diamètre moyen, assemblées dos à dos, tenues verticalement au-dessus du sol par un piétement.

Tout autour de ces « assiettes » sont fixées des chaises. Le nombre total de ces chaises est de 70.

L'ensemble est réalisé en tôle épaisse (10 à 20 mm) pour le piétement et les assiettes, et en métal pour les chaises.

La fondation, assurée par une semelle de béton sous forme d'un radier, sera enterrée.

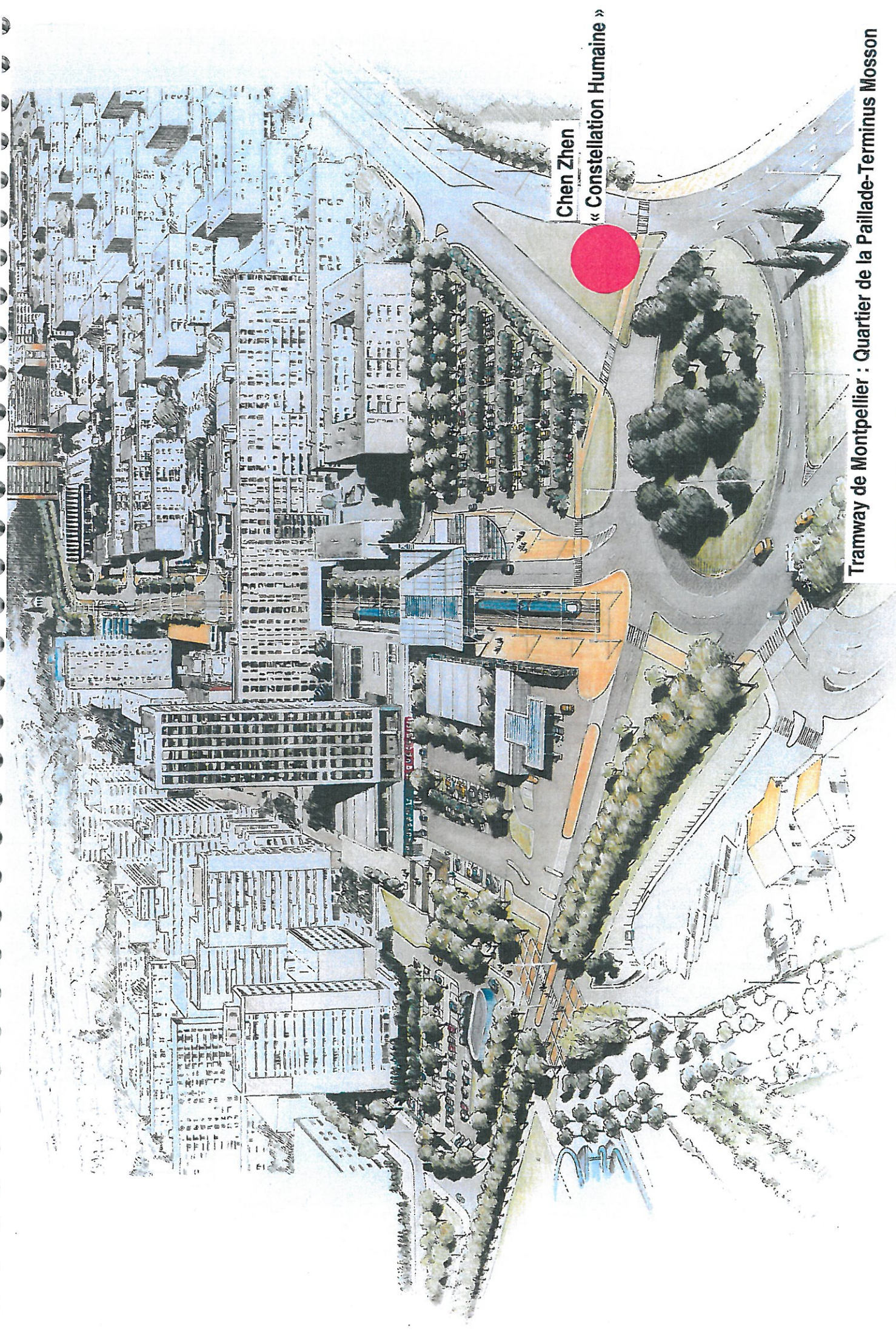
L'œuvre sera éclairée par des projecteurs situés au sol.

un concept

Les deux gigantesques « assiettes » autour desquelles sont installées les chaises sont des métaphores à la fois du globe terrestre, d'une grande table universelle et festive, et d'un stade convivial et populaire.

Constellation humaine symbolise les champs modernes du dialogue et de l'échange fraternel entre les peuples .

Les habitants du quartier prêteront leurs chaises pour faire les modèles qui serviront à réaliser les chaises en alliage d'aluminium.



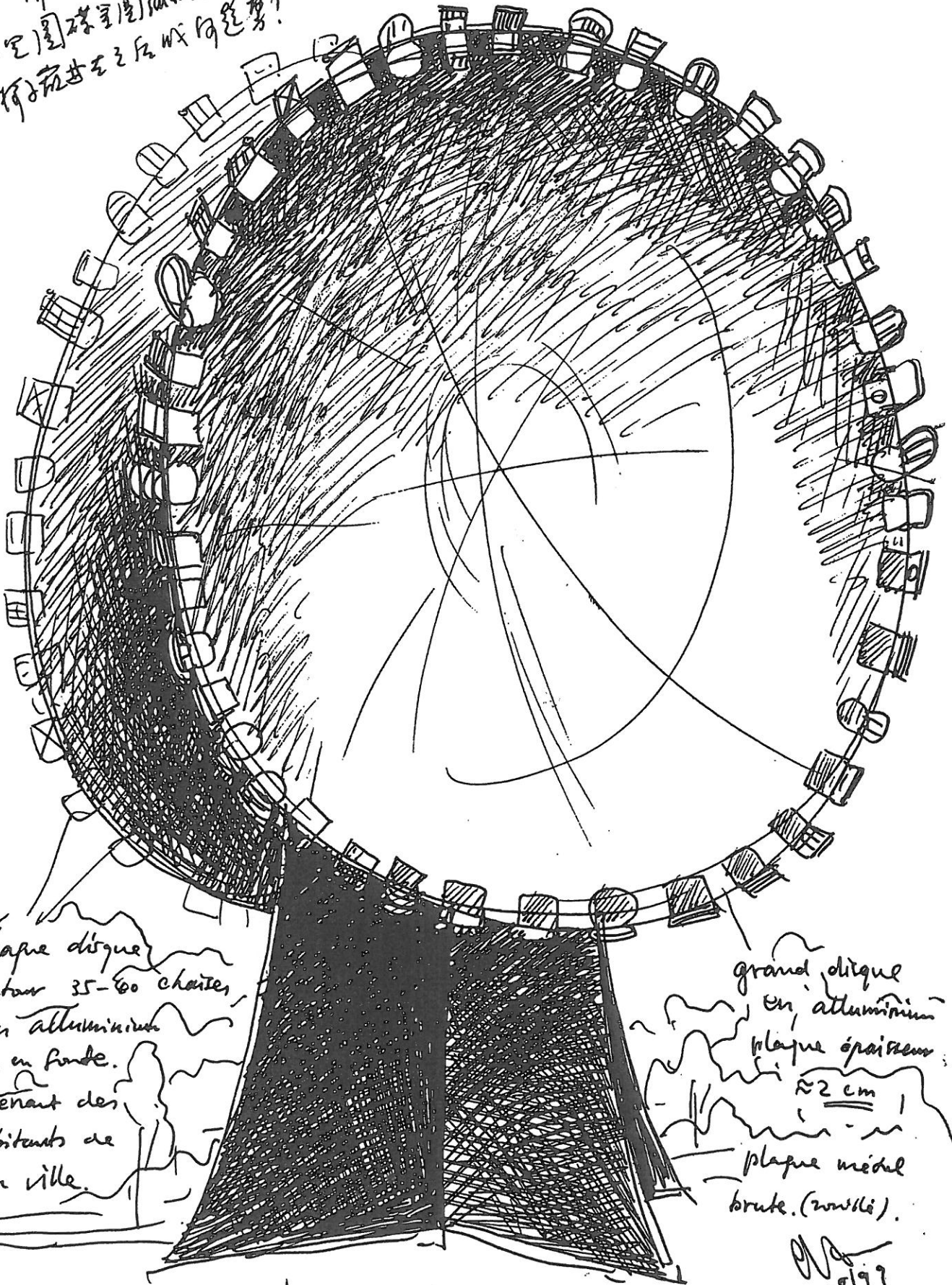
Chen Zhen

« Constellation Humaine »

Tramway de Montpellier : Quartier de la Paillade-Terminus Mosson

Photo Claude O'SUGHRUE

橋的朝向要研究。
一定圓球呈圓弧形。
椅子放在上面成何趨勢？



Chaque disque
a autour 35-60 chaises
en aluminium
en fonte.

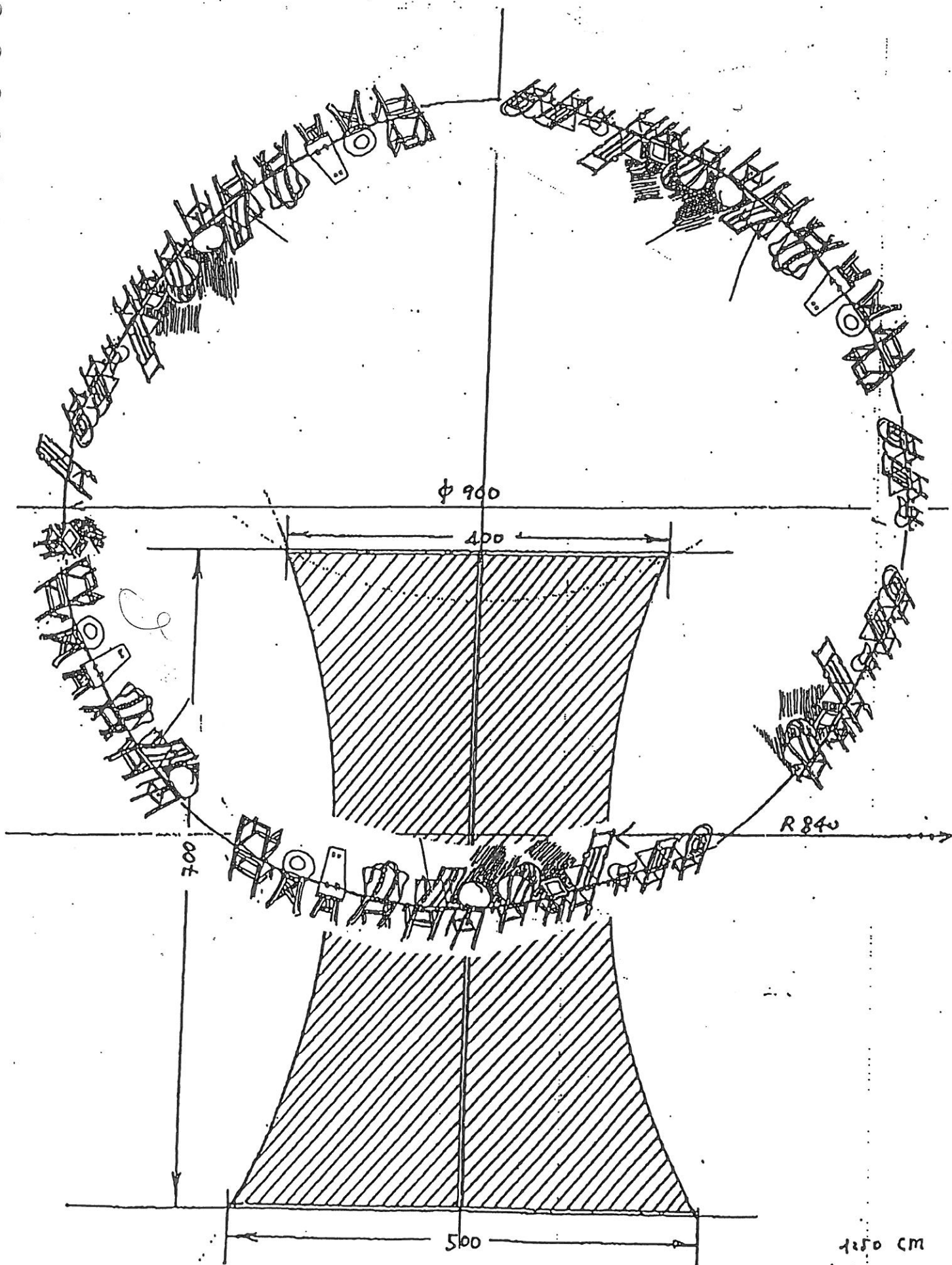
provenant des
habitants de
la ville.

grand disque
en aluminium
plaque épaisseur
 $\approx 2 \text{ cm}$

plaque métal
brute. (rouille).

↓ Fondation en béton armé.

5/97

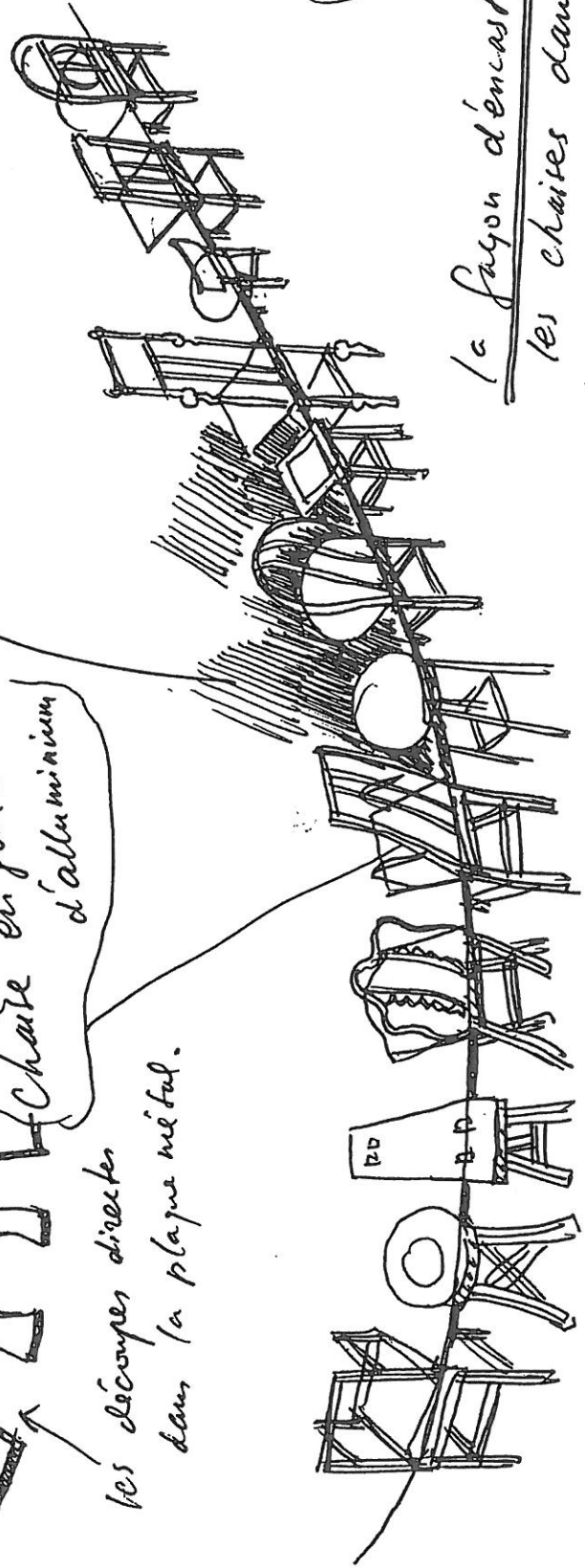


Chen Zhen « Constellation Humaine »

plaque d'acier inoxydable.

Chaise en fonte
d'aluminium

les découpes directes
dans la plaque métal.



1991

la façon d'encastrer
les chaises dans
la surface du bord
diamètre.

Alain Jacquet « hommage à Confucius » Universités des Sciences et des Lettres

hommage à Confucius

un lieu

Université des Sciences et des Lettres : « l'intelligence, le savoir, le binaire »

Référence à la grande tradition universitaire de Montpellier, le lieu choisi pour Alain Jacquet est situé au carrefour de l'avenue Emile Diacon et de l'avenue Augustin Fliche, à proximité des Facultés des Sciences et Techniques et des cités universitaires, de l'Université Paul Valéry (Lettres), du Centre Hospitalier Universitaire, des Centres de Recherche (CNRS,...), du CROUS (Centre Régional des Œuvres Universitaires).

Ici se rencontrent, travaillent et vivent quelque 60 000 étudiants, 10 000 chercheurs et 10 000 médecins et personnes travaillant en milieu hospitalier.

L'ambiance est jeune et intellectuelle, l'architecture environnante est moderne et diversifiée.

La présence du ciel est forte, presque toujours bleue.

un artiste

Alain Jacquet est né à Neuilly sur Seine en 1939.

Il vit et travaille à New York et à Paris.

C'est en 1961 que commence le véritable travail artistique d'Alain Jacquet. En inaugurant une méthode toute différente de la gestuelle de l'expressionnisme abstrait de l'époque, les premières peintures colorées, aux couleurs non mélangées mais

juxtaposées, puis les *Images d'Epinal* et les *Camouflages* (1961-1962) permettent à l'artiste français d'obtenir une reconnaissance internationale et de rejoindre les artistes du Pop art.

Son regard critique et lucide sur les mutations techniques et idéologiques de son temps l'amène, en 1964, à confier à une machine l'exécution de ses tableaux. Ce sont les célèbres images tramées provenant de l'histoire de l'art, dont la nouvelle version du *Déjeuner sur l'herbe* d'Edouard Manet est à la fois l'œuvre inaugurale et le chef d'œuvre.

En 1969, l'esthétique de l'agrandissement de la trame photographique bascule dans un autre registre, celui de l'écriture braille (alternance de plein et de vide), « une communication réservée à une minorité, mais complètement universelle parce que composée sur la base d'un langage binaire ».

Dans la suite de ses sculptures des années 70, Alain Jacquet transforme les représentations de la terre ou des planètes en *Donuts* (beignets) ou en anneaux de *Möbius* ramenant le tout à une synthèse du zéro et du un, du principe mâle et du principe femelle.

une œuvre

Pour le quartier des Universités des Sciences et des Lettres de Montpellier, Alain Jacquet crée une œuvre qui a pour nom « **Hommage à Confucius** ». La sculpture est composée d'un anneau, tore de révolution de 4,5m de diamètre extérieur et d'un tronc de cylindre cintré de 8 m de longueur, terminé à ses 2 extrémités par des demi-sphères, reposant sur le tore.

Le tore et le tronc de cylindre ont un diamètre de 1,5m. Les deux éléments forment un couple binaire de couleur rouge vermillon, afin de jouer pleinement avec le bleu du ciel, couleur de la ville de Montpellier.

L'œuvre reposera sur un parterre incliné et engazonné, dans un environnement de végétation méditerranéenne (palmier, pin parasol, lavande, romarin...).

Hommage à Confucius sera réalisé en béton projeté sur une armature métallique recouvert en finition par une résine polyester et du gel-coat.

L'éclairage sera assuré à partir des points hauts existants autour de l'œuvre.

un concept

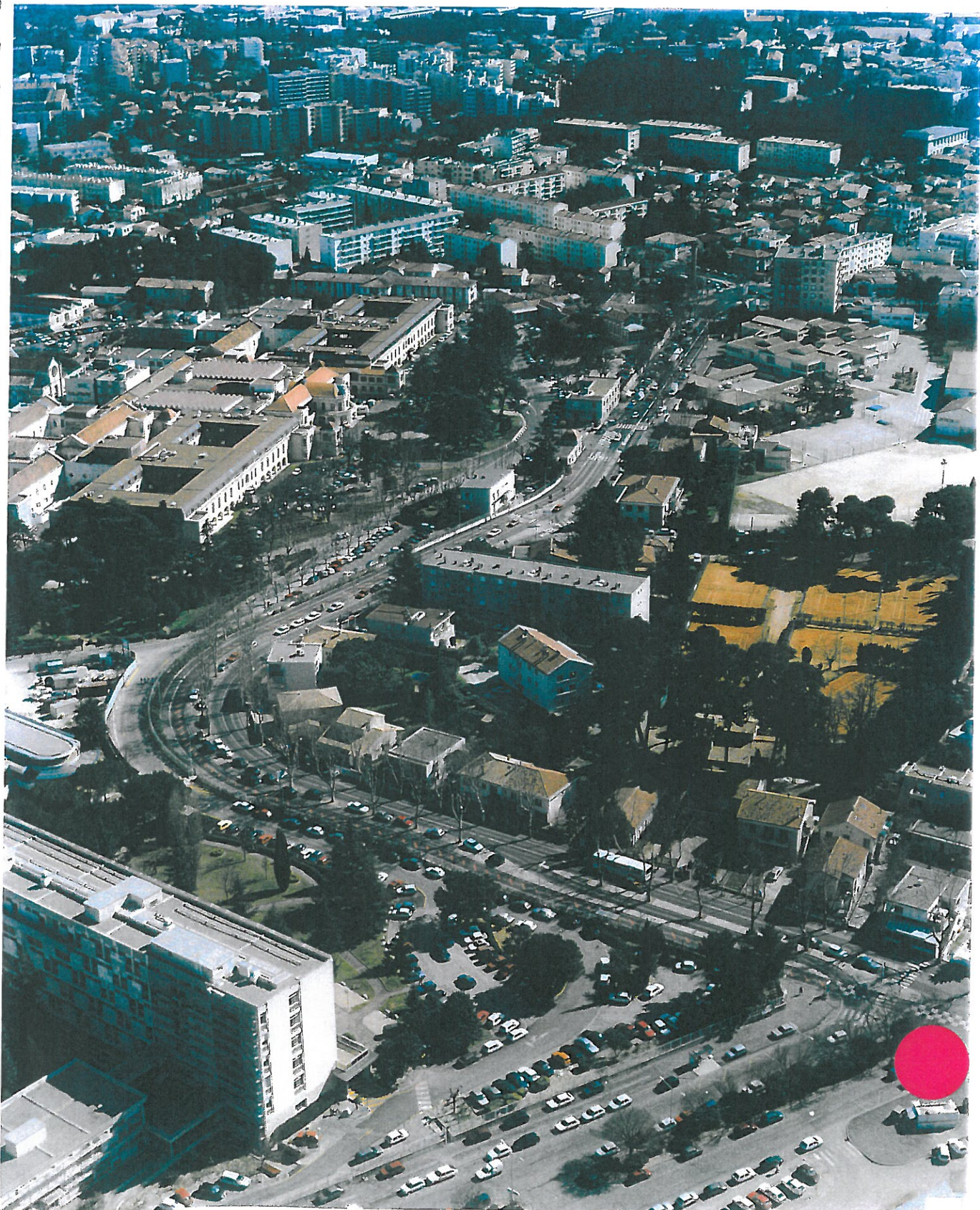
Pour symboliser la prépondérance de l'intelligence et du savoir dans ce lieu, Alain Jacquet trouve son inspiration dans la pensée de Confucius, notamment concernant les notions de modernité et d'évolution humaine.

Confucius avait imposé que le fonctionnariat d'Etat soit attribué selon le talent, l'intelligence et le savoir, au lieu des privilèges et de la fortune.

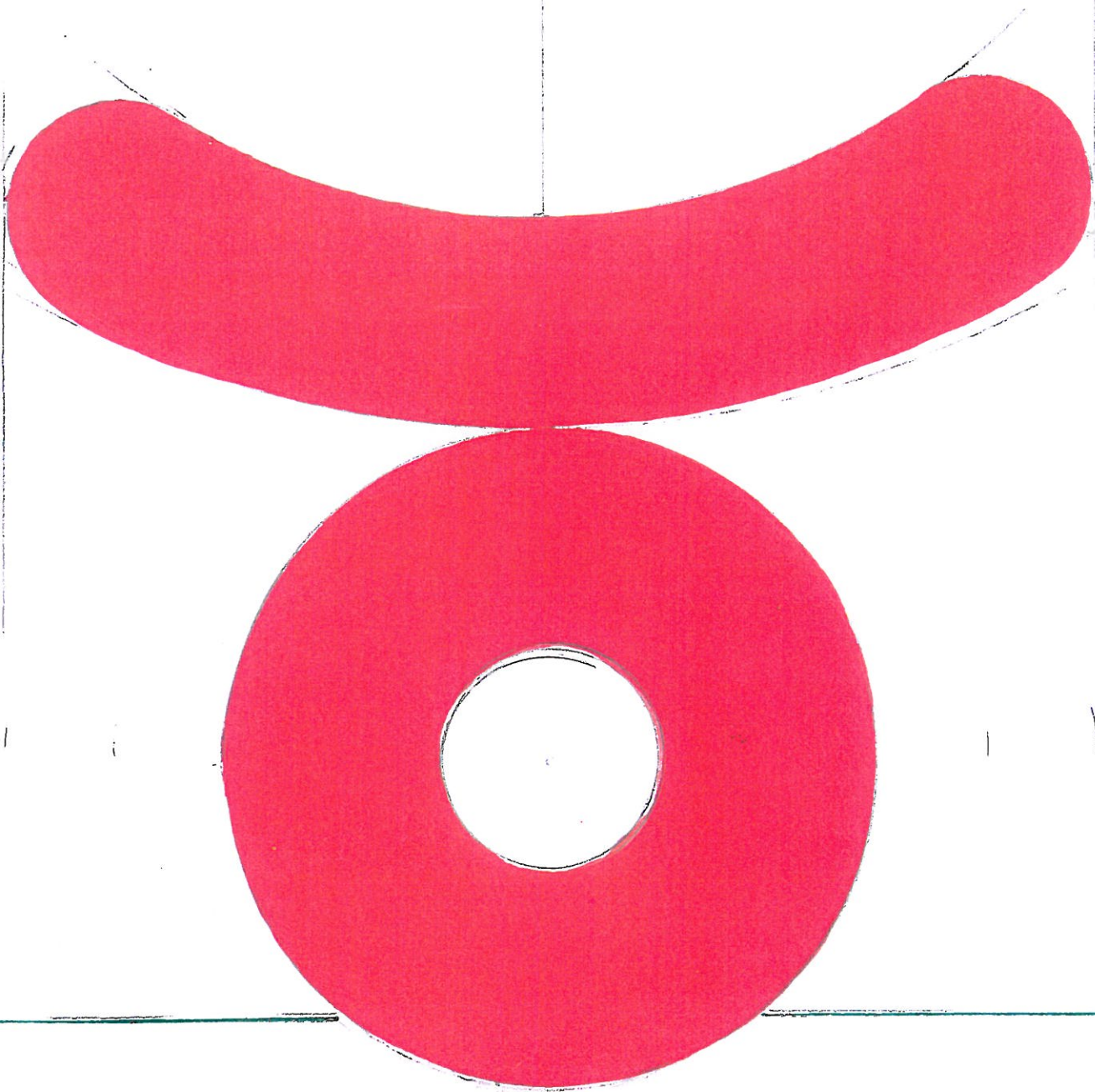
Ses études sur le système binaire, reprises par Leibnitz pour fonder le binaire moderne, font de Confucius le père de notre environnement informatique actuel.

La sculpture conçue par Alain Jacquet se situe dans la suite historique de la forme : deux éléments formant un couple binaire.

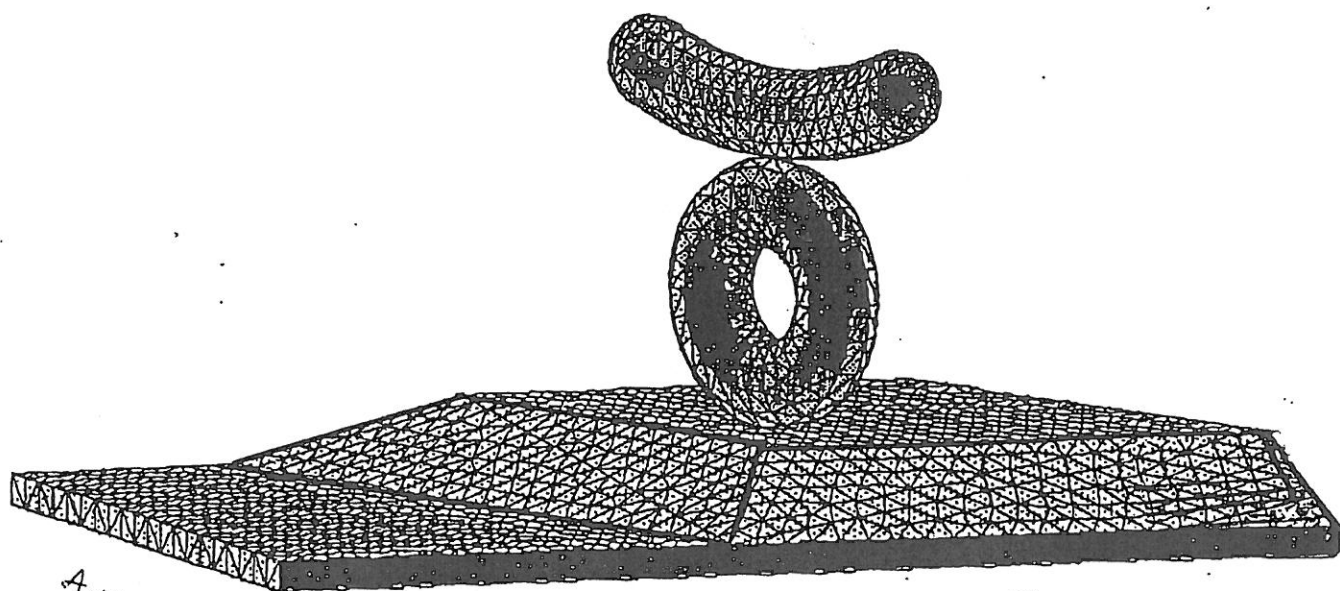
Par sa force d'évolution, sa couleur rouge vif, elle donnera à ce site une personnalité correspondant à l'énorme potentiel de dynamisme de ce quartier.



Tramway de Montpellier : le Quartier des Universités des Sciences et des Lettres



Alain Jacquet
98



Arrière Dico

Arrière Fliche

→ NORD

z
x

Alain Jacquet « Hommage à Confucius »

3

Allan McCollum « allégories » Le Corum

allégories

un lieu

Esplanade du Corum : « la résurrection par la technologie moderne ».

Le lieu choisi pour Allan McCollum est situé sur l'extrémité de l'Esplanade du Corum, entre deux quartiers -le centre historique et les Beaux-Arts- séparés par un fort dénivelé. L'œuvre sera implantée sur le belvédère le long du Corum avec au lointain le Mont Hortus et le Pic Saint Loup qui font partie de la préhistoire de Montpellier.

Le site choisi est un lieu de passage pour les piétons en provenance du centre ville, de l'Esplanade, du Lycée Joffre vers la future station de tramway « Corum ».

C'est aussi un lieu de promenade et de détente pour les congressistes du Corum-Opéra-Palais des Congrès et les nombreux visiteurs de la ville.

Aujourd'hui symbole du brassage culturel et économique de Montpellier avec le Corum, l'Esplanade représente aussi la tradition et la douceur de vivre de la ville ancienne.

un artiste

Allan McCollum est né en 1944 à Los Angeles . Il vit et travaille à New York.
«Toute l'œuvre d'Allan McCollum se caractérise par la reproduction, la répétition, le nombre. Elle se compose de quelques modèles aux prototypes très précisément conçus et élaborés qui, multipliés, s'érigent en groupe, en famille... ».

au cœur de Montpellier



LE CORUM
Palais des Congrès
Opéra de Montpellier



Allan McCollum « Allégories »



Sarkis « le voyage » Entre les stations Comédie et Gares

le voyage

un lieu

La rue Maguelone, entre la Place de la Comédie et les Gares : « Ici et Ailleurs »

Le lieu choisi pour Sarkis se situe au cœur de Montpellier. C'est la rue Maguelone, une rue piétonne très fréquentée qui relie la place de la Comédie à la gare SNCF.

La rue est animée : commerces, hôtels, cafés, rédaction locale du quotidien régional, agences de voyages, banques... C'est un lieu de vie, de passage mais aussi de départ avec les gares toutes proches.

Le tramway circulera le long d'une allée de palmiers nouvellement plantés.

un artiste

Sarkis est né en 1938 à Istanbul.

Depuis 1964, année où l'artiste quitte Istanbul pour Paris, chaque œuvre élaborée par Sarkis répond à la précédente parce que vivante dans un rapport spatio-temporel, lui-même en rapport au monde.

La figuration privilégiée par Sarkis est essentiellement spatiale. L'espace et l'œuvre sont interdépendants. Le rapport que Sarkis établit avec l'espace passe toujours par l'expérience de celui-ci. Il est le territoire de l'artiste. Il est aussi, quand on a dans sa tête un univers entier, celui qui invite au voyage mental, « à d'autres lieux, à une autre histoire, à une Histoire ».

Le temps et la mémoire sont des données intrinsèques au travail de Sarkis. Matériaux à part entière, ils représentent toujours dans ses installations ou mises en scène, des éléments actifs, présents, réels. Ils permettent de placer l'œuvre mais aussi le spectateur dans l'expérience, le mouvement, le déplacement.

Les installations ou mises en scène de Sarkis peuvent contenir des peintures ou des sculptures, des objets d'origine très diverses, personnels ou quotidiens, ou bien des séquences filmées, des moniteurs vidéos, des haut-parleurs ou simplement des dispositifs lumineux et/ou sonores ; mais dans chacun de ces cas c'est la présence du spectateur dans l'espace qui est déterminante.

une œuvre

Sarkis a imaginé pour la rue Maguelone d'installer 32 sièges de part et d'autre des 16 palmiers qui seront plantés le long de la voie du tramway.

Chaque siège renvoie à une des merveilles culturelles du monde, par exemple au Taj Mahal à Agra en Inde, au Jardin de Pierres à Kyoto, à Sainte Sophie à Istanbul...

L'armature du siège est réalisée en bronze moulé, les plateaux d'assise et de dossier en verre gravé (au dos la ville, sur le siège le lieu du chef d'œuvre). Tous les sièges sont identiques, seules les inscriptions diffèrent.

L'éclairage est prévu au pied des palmiers.

un concept

L'œuvre de Sarkis invite à visiter 32 chefs d'œuvre du monde.

La distance d'« Ici » à « Ailleurs » est indiquée sur les sièges gravés : Jardins de Pierres du Temple Ryoan-Ji à Kyoto, 13 326 438 mètres.

Le voyage commence soit à la simple vue du siège, soit en s'asseyant dessus et en pensant au lieu et au trajet.

Les sièges posés sur des balises lumineuses seront visibles nuit et jour.

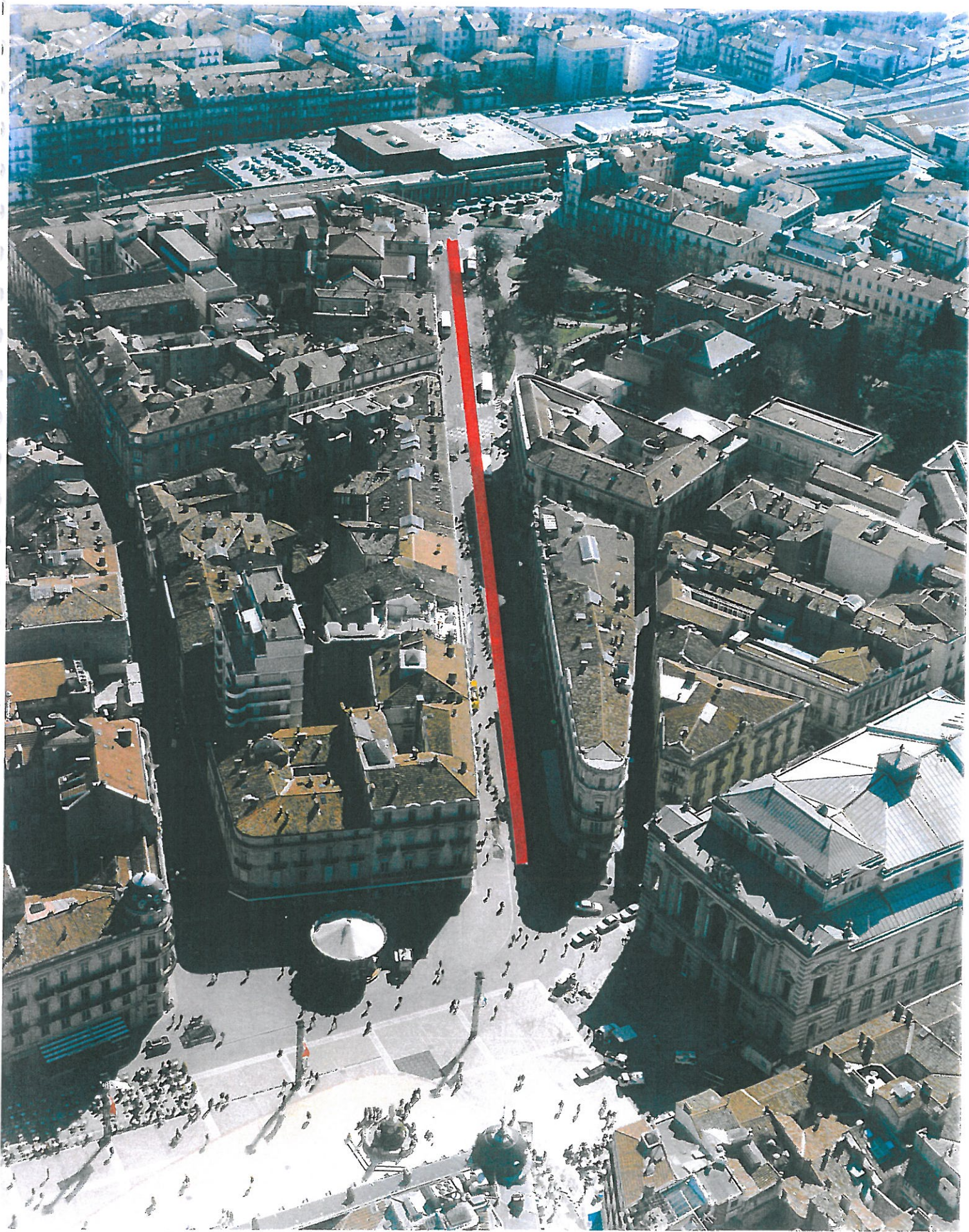
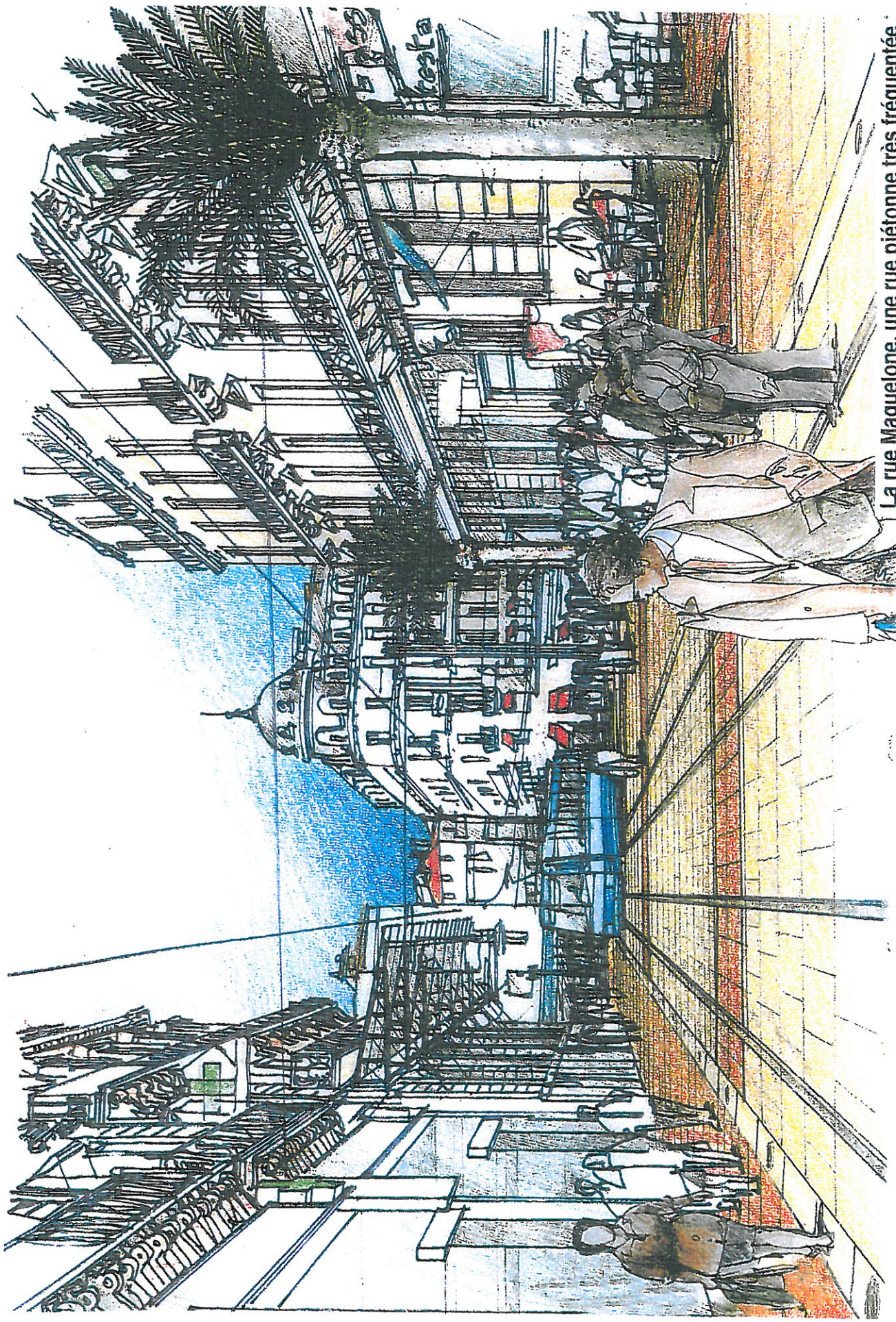
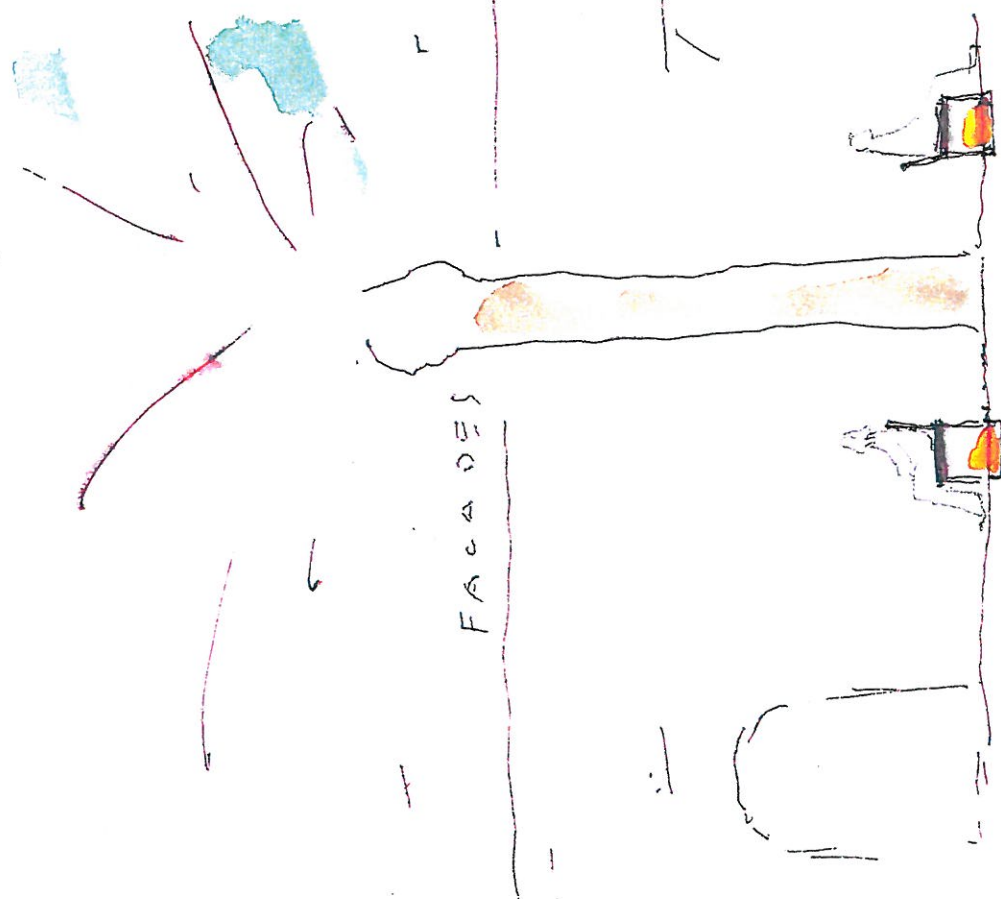


Photo Claude O'SUGHRUE

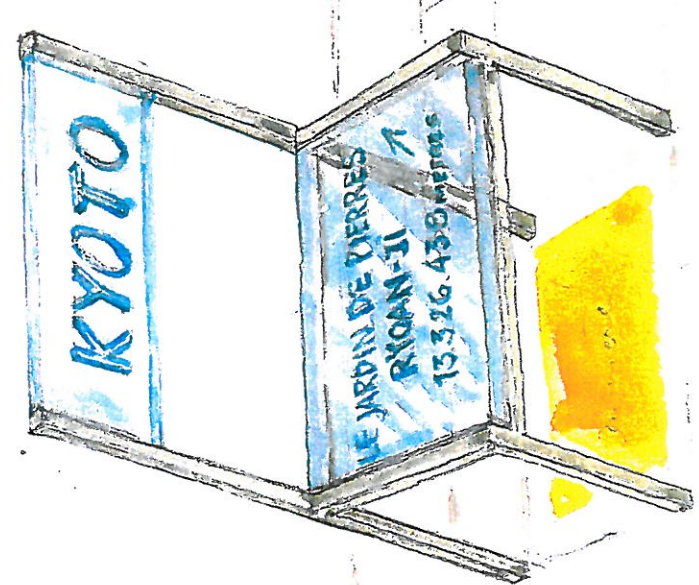
Tramway de Montpellier : la rue Maguelone, axe place de la Comédie-Gares



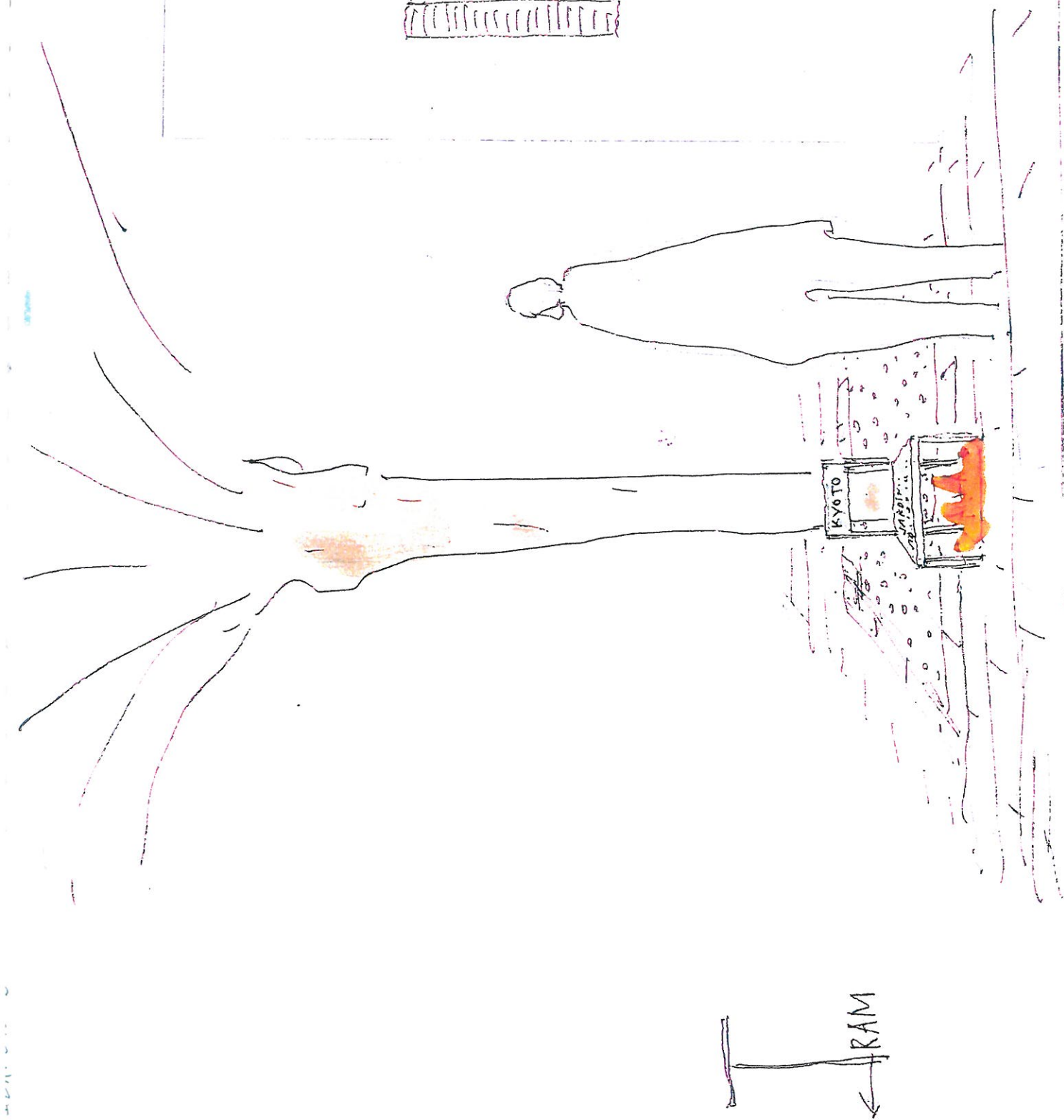
La rue Maguelone, une rue piétonne très fréquentée



constituer les grandes
dans la pierre



1^{er} PROJET



siège

RAM →

siège sur
les balises lumineuses
existantes

← RAM

Le Voyage

inscriptions sur les 32 chaises

1 « Grande Mosquée » Djenné-Mali	17 « Mosquée Masjid i-Shah » Ispahan-Irak
2 Erich Mendelsohn « Tour Einstein » Postdam-Allemagne	18 Piero della Francesca « Vierge del Parto » Monterchi-Italie
3 « Musée Serguei Panadjanov » Erevan-Arménie	19 Andrea Palladio « Villa La Rotonda » Vicence-Italie
4 Adolf Loos « Maison Steiner » Vienne-Autriche	20 « Jardin du temple Ryōan-Ji » Kyoto-Japon
5 Victor Horta « Hôtel Tassel » Bruxelles-Belgique	21 « Khaxnah » Petra-Jordanie
6 « Temple Angkor Vat » Angkor-Cambodge	22 « Médersa al Attarine » Fès-Maroc
7 « Mausolée de Qin Shihuangdi » Lintong-Chine	23 « Pyramide du Soleil » Teotihuacan-Mexique
8 « Temple de la Reine Hatchepsout » Deir el- Bahari-Thèbes-Egypte	24 Edvard Munch « Le Cri » Galerie Nationale Oslo-Norvège
9 Pablo Picasso « Guernica » Musée national Reine Sophie Madrid-Espagne	25 « Monastère Santa Maria da Vitoria » Batalha-Portugal
10 Mattias Grünewald « Le Retable d'Isenheim » Musée d'Unterlinden Colmar	26 Andrei Roublev « Le Sauveur » Galerie Tretyakov Moscou-Russie
11 « Abbaye de Gellone » Saint-Guilhem-le-Désert	27 « Palais du Potola » Lhassa-Tibet
12 Gerrit Rietveld « Maison Schröder » Utrecht-Hollande	28 « Sainte Sophie » Istanbul-Turquie
13 « Temple » Borobudur-Java	29 « Grande Mosquée Selimiye » EDIRNE-Turquie
14 « Palais Rala Birsingh Deo » Datia-Inde	30 E.G Asplund S. Lewerentz « Woodland Site » Stockholm-Suède
15 « Temple Keshta Raya » Bishnupur-Inde	31 Franck Lloyd Wright « Maison sur la cascade » Bear Run, Pennsylvanie-USA
16 « Grande Mosquée al-Mutawakkil » Samarra-Irak	32 « Palais de Knossos » Knossos-Crète

**Ludger Gerdes « Sans titre »
Place Ernest Granier – Port Marianne**

Sans titre

un lieu

Port-Marianne, Place Ernest Granier

Le lieu choisi pour Ludger Gerdes symbolise l'extension de la ville de Montpellier vers la mer Méditerranée. Il est au centre du quartier de Port-Marianne, qui permet à la ville de renouer avec son histoire, puisqu'au Moyen-Age le port de Montpellier était connu de toute la Méditerranée.

Port-Marianne, c'est le grand développement de la ville dans les années à venir : le quartier sera fortement transformé et urbanisé (université, cinémas, logements, bassin Jacques Cœur, future mairie...).

Centré sur le rond-point de la place Ernest Granier, récemment construit, l'œuvre sera située entre les stations de tramway Port-Marianne et Odysseum.

un artiste

Ludger Gerdes est né en 1954 à Lastrup bei Lindern. Il vit et travaille à Düsseldorf.

L'œuvre de Ludger Gerdes fascine par le jeu dialectique qu'elle entretient avec le rationalisme et le romantisme.

Chez Ludger Gerdes, il n'y a pas de médium privilégié. L'artiste est à la fois peintre, vidéaste, créateur de maquettes architecturales, de places, de jardins, de fontaines, installateur d'objets et de lieux, manieur de mots et d'objets mots.

Son art se veut autonome idéologiquement, institutionnellement et philosophiquement, d'une part et producteur de communication, par exemple pour les relations entre les êtres et les choses, entre les ordres symboliques ou les systèmes sociaux.

L'important réside dans ce que l'art est à même de présenter : la résistance qu'il peut opposer face à la séparation en système isolé du savoir, du droit, de la morale ou de l'esthétique.

« C'est une conviction que l'art mérite d'être vu par le plus grand nombre possible, que l'art devrait participer à des situations de la vie réelle ».

une œuvre

L'œuvre de Ludger Gerdes, centrée sur le rond-point de la place Ernest Granier, proche de la station de tramway Port-Marianne, se présente comme une arène de 40 mètres de diamètre, constituée de poteaux métalliques de 8m de haut, espacé de 3,5m environ, supportant des panneaux en tôle d'acier laqué – alternativement bleu et rouge.

Le bas des panneaux est situé à 2m du sol environ, leur arête supérieure culmine à 8m du sol.

Dans l'axe de pénétration du tramway, deux « portes » de 9m de large sont réservées pour le passage des rames, toutes les 4 minutes dans chaque sens.

L'œuvre sera éclairée par des projecteurs situés dans le sol.

un concept

L'œuvre de Ludger Gerdes se veut ici encore « productrice de communication entre les ordres symboliques et les systèmes sociaux ».

Par ses couleurs, c'est une allusion à la république française et à Marianne, ce qui évoque la proximité de Port-Marianne.

Ce sont aussi les portes d'entrée et de sortie vers la ville ou vers la mer du tramway qui circulera, à double sens au milieu de l'œuvre.

Pour Ludger Gerdes, l'art doit participer à des situations de la vie réelle.

Sur cet emplacement, son œuvre sera vue par le plus grand nombre, de l'extérieur par les automobilistes circulant autour de la place, de l'intérieur par les voyageurs dans le tramway, pour un instant au cœur d'une œuvre d'art.

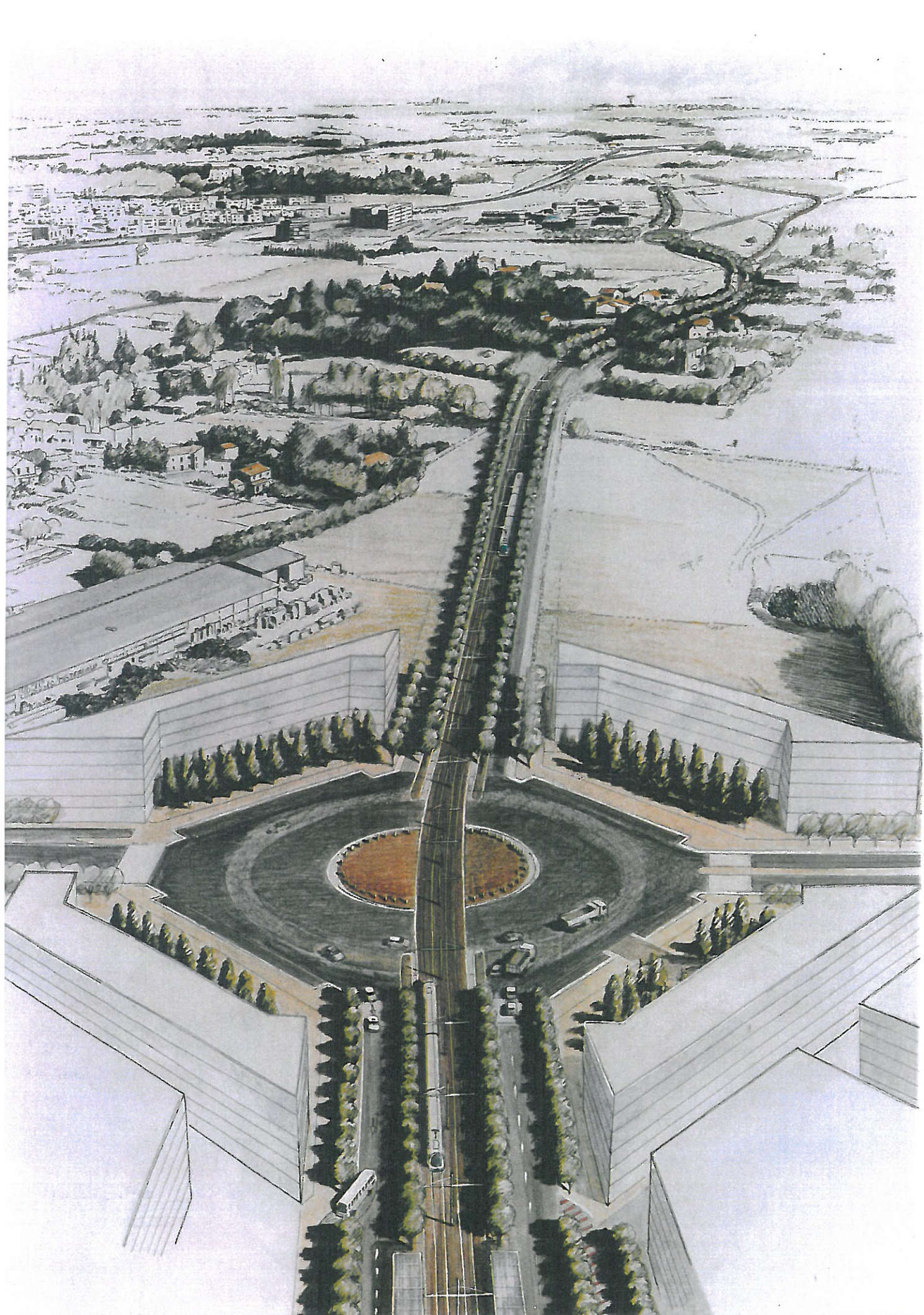
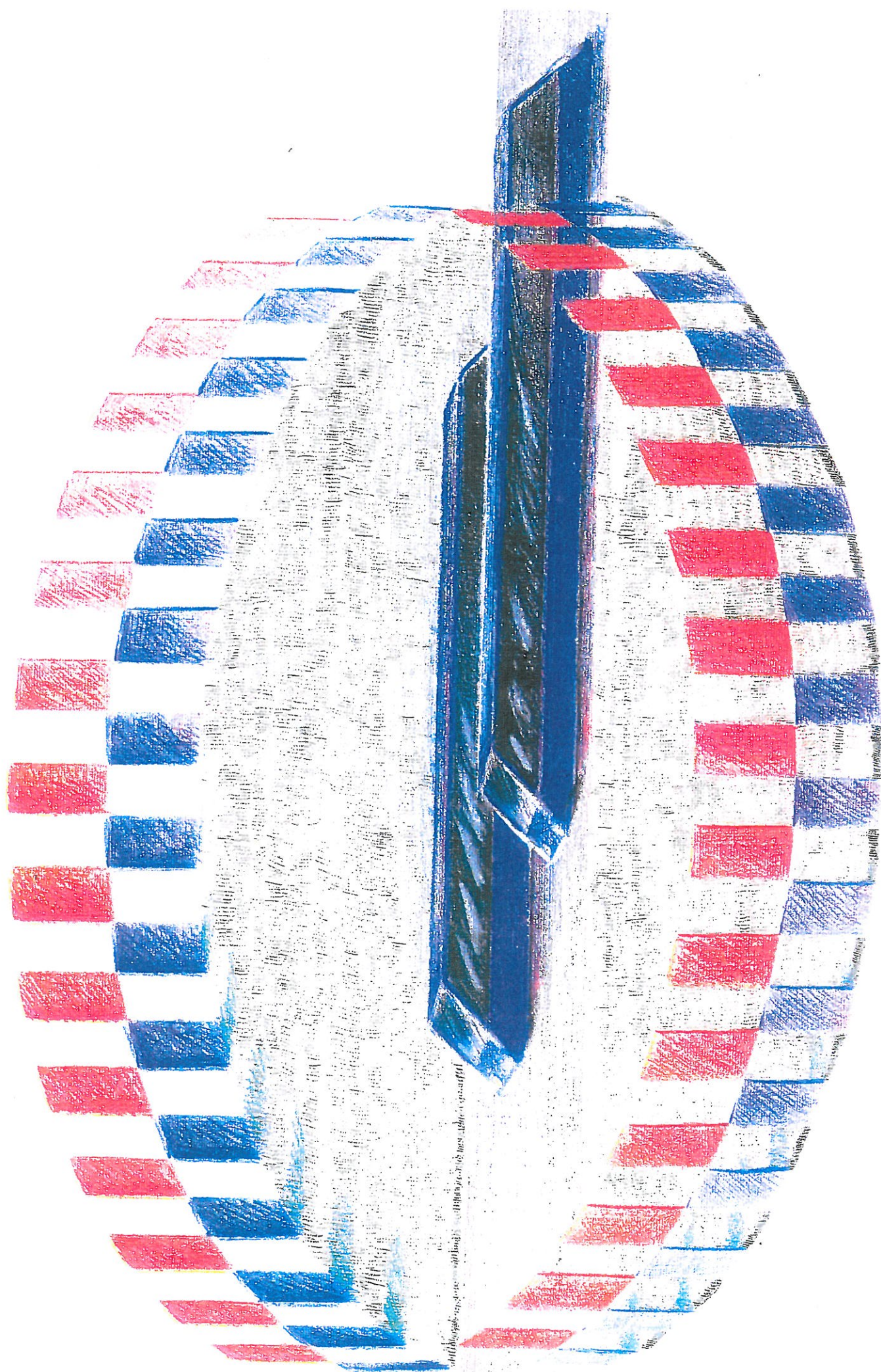


Photo Claude O'SUGHRUE

Tramway de Montpellier : La place Ernest Granier dans le quartier Port-Marianne





la mer engendre

la mer enlace

la mer envoûte

la mer réjouit

Ludger Gerdes : exemple de phrases sur les panneaux rouges